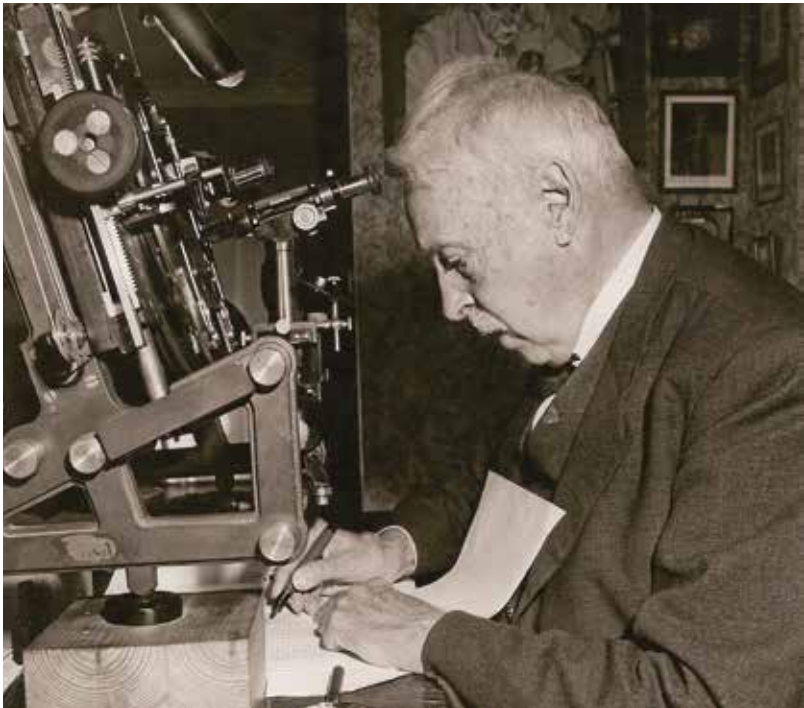


Lokal Historisk Forening for Tølløse Egnen



Forår 2014



*Astrofysiker Einar Hertzprung ved sine måleinstrumenter.
Læs om "Stjerner og stjernekyggere på Tølløse egnen" inde i
bladet*

Om stjerner og stjernekyggere på Tølløse egnen

Himmellegemernes bevægelser har altid virket fascinerende på mennesker. Vore fjerne forfædre havde rigelig tid til om aftenen at se på himlen og gruble over stjernernes betydning. Mange oprindelige folk har stadigvæk en forestilling om, at stjernerne er forfædrenes bål langt ude i det fjerne.

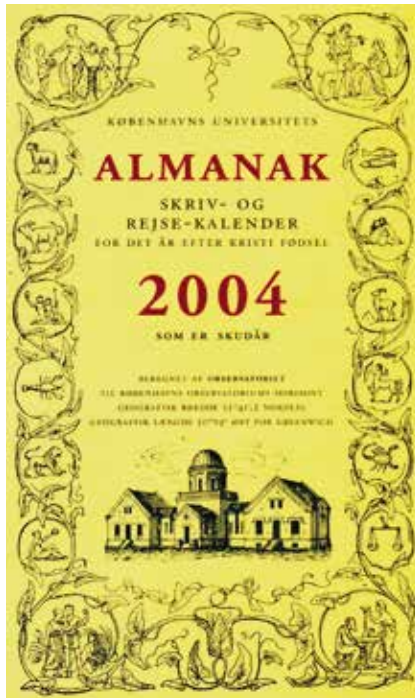
Fra de ældste tider har stjerner og planeter givet anledning til fortællinger og sagn om guder og halvguder, der bevægede sig deroppe. Stjerner blev samlet i stjernebilleder, som fik poetiske klingende navne som Orion, der ledsaget af sine Jagthunde på himlen jager efter Tyren. Fra middelalderen har astronomerne brugt latinske navne f.eks. Ursa Major = den store bjørn for det stjernebillede, som danskerne kalder Karlsvognen og som englænderne kalder 'den store øse'.

Da astronomien nåede til den sydlige halvkugle, kom der en række nye stjernebilleder til: nu ikke fra mytologien eller gudeverdenen, men fra rationalismens daglige liv: f.eks. Smedeværkstedet, Luftpumpen, Kompasset, Den Kemiske Ovn.

Stjernernes og planeternes bevægelser blev tillagt stor betydning. Konstellationer, hvor månen og fle-

re planeter står på linje, blev observeret, og de kunne varsle både godt og ondt. En komet blev oftest betragtet som et uheldsbudskab. En af de bedst kendte kometer er foreviget på Bayeuxtapetet. Og alle kender julestjernen, som varslende Jesusbarnets fødsel og satte en skræk i Herodes. Også senere konger og fyrster traf deres beslutninger på grundlag af, hvad deres hofastrolog kunne spå. Den store astronom, Tycho Brahe, var i lige så høj grad Christian IV's hofastrolog – man skelnede den gang ikke mellem astronomi og astrologi. Og man behøver såmænd ikke gå længere tilbage end til den amerikanske præsident Ronald Reagan for at finde en statsleder, som lod sig påvirke af stjernetydning!

Tycho Brahe byggede sit private professionelle observatorium, Uraniborg og Stjerneborg på Hven. Det første observatorium i Danmark med tilknytning til Københavns Universitet blev placeret på toppen af Rundetårn. Her virkede en lang række navnkundige observatører og astronomer. En opgave af stor samfundsmæssig betydning var udarbejdelsen af nøjagtige kort over hele Danmark, et arbejde, som blev ledet af Thomas Bugge (1740-1815). Uden landmå-



Københavns Universitets Almanak.

lernes beregningsarbejde og en kontrol i form af astronomiske bestemmelser af længde og bredde ville landboreformernes udflytning af gårde fra landsbyerne ikke have været mulig. En anden vigtig opgave var udgivelsen af Københavns Universitets Almanak, som gav oplysninger om alt: fra markeder, helligdage og jagttider til højvandskonstanter. Almanakken var for mange bønder den vigtigste kilde til oplysning. Tårnet bruges stadigvæk af amatørastro- nomer.

Bonderup Gaard - et herregårdsobservatorium

Astronomien blev med tiden en populær videnskab; bl.a. blev der bygget flere herregårdsobservatorier, hvor godsejeren kunne studere himmellegemerne eller fra sit høje udkigspunkt skue ud over sine jorder. Et spøjst eksempel er Køng kirke, som af godsejeren, Niels Ryberg i slutningen af 1700-tallet blev forsynet med et nyt tårn med observatorium – det var før man tænkte på fredning af vore middelalderkirker.



Hovedbygningen på Bonderupgaard (postkort, Tølløse Lokalkiv)

Længe før der overhovedet var tænkt på et observatorium i Brorfelde og sågar inden Observatoriet på Østervold var bygget (1859-1861), dvs. mens Rundetårn endnu fungerede som Københavns Universitets Observatorium, blev der på Bonderup Gaard indrettet et observatorium. I 1856 havde Johannes Theodorus Suhr købt det forsømte gods. Arkitekt F. Meldahl ledede ombygning og istandsættelse af bygningerne.

Hans projekt gik under navnet 'Meldahls rædselsprogram'. Det omfattede en forhøjelse af midterrisalitten¹ og tilføjelse af et lavere tårn i hver side. J.T. Suhr havde allerede på det tidspunkt testamentarisk sikret sine venner Johanne Luise Heiberg og Johan Ludvig Heiberg retten til at bruge Bonderup Gaard som fast sommerresidens. Ægteparret Heiberg, som var Suhrs gode venner, plejede at tilbringe deres somre sammen med ægteparret Suhr på Sølyst, men efter fru Suhrs død, ville J.T. Suhr sikre sine venners sommerophold for fremtiden, også efter sin død.

Som mange andre i den tid var Johan Ludvig Heiberg en ivrig amatørastonom². Heiberg bad Meldahl om at gøre vinduerne i det kommende studereværelse på 1. sal så høje som muligt og til at åbne uden midter- og tværpost med såkaldte franske lukkemekanismer. Værelset blev dekoreret med astronomiske motiver. Og gavlen blev dekoreret med en mange takket stjerne.

Johan Ludvig Heiberg fik ikke megen glæde af sit observatorium. På grund af sygdom måtte sommeropholdet i 1859 aflyses, og først i 1860 rejste ægteparret på landet. Johanne Luise Heiberg havde bange forudanelser mht. Heibergs skrøbelige helbred. Hun følte sig ikke særlig tilpas på landet. Den lokale befolkning kunne godt

lide Heiberg, men Johanne Luise var efter deres mening afvisende og kold. I august, da nætterne igen blev mørke, blev Heiberg syg, og han døde efter 14 dages sygdom. I 1951 fjernede man i forbindelse med en ombygning de sidste rester af Heibergs observatorium. Kun stjernen på gavlen og de særlige vinduer er tilbage. Rummet benyttes nu som pulterkammer³.

En amatør

En lokal stjernekygger, som bør nævnes, var urmager Jepsen i Ugerløse. Han byggede et særligt tårn på sit hus (Hovedgaden 31),



Urmager Jepsens hus på Hovedgaden 31 i Ugerløse (postkort, Tølløse Lokalkiv).



Observator Kjeld Gyldenkerne.

hvorfra han kunne studere himmelrummet og følge elementernes rasen. Det markante tårn er nu sløjftet.

Observator Gyldenkerne (1919-1999)

Den vigtigste stjernekygger var observator Kjeld Gyldenkerne, som i 1945 flyttede ind på Lindegården i Gl. Tølløse. Derfra cyklede han i de stjerneklare nætter til Sophienholms grusgrav. Inger Gyldenkerne fortalte, at hun altid var meget bekymret for ham de nætter, for tænk hvis der skete ham noget det øde sted. Fra et lille skur på Hyldebjerg foretog han de nødvendige målinger som forberedelse på Københavns Universitets flytning af en del af Observatoriet fra Østervold. Østervoldbygningen knejser endnu på Rosenborgbastionen i et hjørne af Botanisk Have. Lys-

forureningen havde efterhånden umuliggjort observationer i hovedstaden, og i halvtredserne opførte man så Observatoriet i Brorfelde med fire store kikkertør, til dels betalt med midler fra Carlsbergfonden. Hovedbygningen, værkstedet og astronomernes huse blev tegnet af kgl. bygningsinspektør Kaj Gottlob (1887-1976). Det var Gottlob magtpåliggende, at bygningerne skulle falde naturligt ind i det smukke landskab, og de blev bygget af materialer, som var almindelige i området: gule mursten og røde tegl. Han lod sig inspirere af



Skuret på Hyldebjerg, hvor Observator Gyldenkerne foretog de første målinger.

¹En risalit, fra italiensk risalto, som betyder "fremspring", er del af en bygningsfacade, som er trukket frem, i forhold til resten af facaden, i hele bygningens højde.

²Suhr havde foræret ham en kikkertør, som endnu den dag i dag kan ses på Theatermuseet på Christiansborg.

³Den Suhrske Stiftelse – De gule hæfter

den landlige byggestil både til selve hovedbygningen og til husene. Haverne og landskabet blev planlagt af landskabsarkitekt Georg E. Georgsen (1893-1976). De store dobbelte tjørnehække omkring de enkelte huse skulle skærme husene mod blæst og forhindre lysforurening. Belægningen i hovedbygningens gårdhave blev udført i stjernemønster. Udover sin store forskningsindsats spillede Kjeld Gyldenkerne en stor rolle i forhandlingerne om køb af bakken og projekteringen af det dengang supermoderne forskningsinstitut.

Observationerne blev derved flyttet væk fra København og byens lys. Men man havde ikke taget misteltenen i ed, for efter nogle år blev også lyset fra Holbæk By et problem. Desuden bryggede mosekønen i de små mosehuller i skoven, og der var en del tåge. Observator Gyldenkerne boede først i det fjerde hus på bakken

og fra 1964 i det lidt større femte hus for enden af den vej, som med tiden og på hans kollegers foranledning af Jernløse kommune fik navnet Observator Gyldenkernevej. Kjeld Gyldenkerne var den sidste, der bar den officielle titel 'observator', og han syntes det var morsomt i sin korrespondance at kunne bruge denne enestående adresse. Gyldenkerne efterlodte korrespondance vidner om hans mange kontakter med astronomer over hele verden og hans varme interesse for den næste generation af astronomer – noget som i høj grad kom til at præge forskermiljøet i Brorfelde. Og som mange astronomer var han utrolig velorienteret om historie og navnlig lokalhistorien.

Forskning forud for alt!⁴

Med projektet i Brorfelde fulgte en international navnkundig astrofysiker til Tølløse. **Ejnar Hertzsprung**



Observatoriet i Brorfelde bygges (foto: Tølløse Lokalkalender).

(1873-1967) blev betragtet som én af de få, som forstod Einsteins relativitetsteori. Efter at han i 1944 havde trukket sig tilbage fra sin stilling som direktør for Leiden Observatoriet i Nederlandene, flyttede han ind på Villavej 6, hvor han boede indtil sin død. Han flyttede til Tølløse for at være i nærheden af Brorfelde Observatoriet. Der var kort til toget, og så kunne han også nemt komme til Observatoriet på Østervold for at træffe sine gamle kolleger der. Hver anden fredag deltog han i møderne i Det Kongelige Danske Videnskabernes Selskab i København. Hertzsprung var cand. polyt. med speciale i kemi og han var en af de sidste store 'amatørastronomer', som kom til at lede et observatorium. Ejnar Hertzsprung var grebet af astronomien til sine sidste dage. Han måtte hver dag tilbringe tid ved sit måleudstyr. I en række år vandrede han hver dag fra Villavej til Lindgården i Gl. Tølløse, hvor Gyldenkerne havde indrettet et loftsværelse til hans måleudstyr. En dag, da Kjeld og Inger Gyldenkerne ikke var hjemme, kravlede han ind ad et åbent vindue i spisekammeret. Målingerne kunne jo ikke vente! Senere blev måleudstyret flyttet til Villavej. Han var nok ikke så nem at omgås. Da sognerådet tilbød ham at få opkaldt Parken mellem Østergade og Vestergade efter sig, vrisse han 'Nej, de har aldrig kunnet stave mit navn rigtigt', så Tøl-

løse gik glip af sin Hertzsprungs Park. Han fik dog opkaldt et månekrater og en asteroide efter sig, og det har sikkert passet ham bedre.⁵

Brorfeldes endeligt

Københavns Universitets Observatorium i Brorfelde var frem til nedlæggelsen i 1996 et levende internationalt forskningsmiljø, hvor mange astronomer fra udlandet tog ophold i kortere eller længere tid. Astronomerne og de øvrige medarbejdere mødtes tidligt om morgenen i det lille køkken over en kop kaffe og udvekslede oplysninger om, hvem der var hvor, og hvad der skulle ske den dag. Alle havde deres faste plads i det lille køkken, ellers kunne de ikke være der, men kommunikationen fungerede, navnlig takket være Asta Pedersen, Thorla Johansen, Rosa Hansen, Jytte Christiansen og Åse Hansen, som stod for alt det praktiske i bygningerne, og Torben Petersen, som havde ansvaret for vedligeholdelse af det store areal, sikrede at tjenestebilen var i orden og hentede og bragte besøgende! Fra denne inspirerende storhedstid stammer opdagelsen af flere småplaneter og heriblandt den, som fik navnet *Holbaek*.

⁴Ejnar Hertzsprung as I knew him, Kjeld Gyldenkerne.

⁵Dansk Astronomi gennem firehundrede år, Kjeld Gyldenkerne og Per Barner Darnell.

Efter lukningen overtog Det Naturvidenskabelige Fakultet bygningerne til kursuscenter, og de ansatte flyttede arbejdsplads til København. Den økonomiske byrde blev imidlertid også for stor for fakultetet, og i 2009 blev bygningerne sat til salg. Den sidste astronom, der havde holdt skansen i et kontor i hovedbygningen, husholdersken Åse Hansen og gartneren Torben Petersen rømmede bygningerne for inventar og nøglen blev drejet om. En epoke i dansk astronomi var slut. Det Astronomiske Observatorium, som var universitetets ældste fungerende institut, eksisterer nu ikke længere som selvstændigt institut, men er blevet en del af Niels Bohr Institutet. Brorfelde Observatoriet blev lukket, ikke fordi det ikke var tidsvarende længere, men fordi det simpelthen blev for dyrt. Driften af bygningerne krævede sit og Undervisningsministeriet opkrævede en husleje, som skulle betales ud af en stadig mere reduceret bevilling. Bygningerne og bakkerne, ja sågar nathimlen⁶ over Brorfelde er nu fredede, og de er nu overdraget til Holbæk kommune.

sterer nu ikke længere som selvstændigt institut, men er blevet en del af Niels Bohr Institutet. Brorfelde Observatoriet blev lukket, ikke fordi det ikke var tidsvarende længere, men fordi det simpelthen blev for dyrt. Driften af bygningerne krævede sit og Undervisningsministeriet opkrævede en husleje, som skulle betales ud af en stadig mere reduceret bevilling.

Bygningerne og bakkerne, ja sågar nathimlen⁶ over Brorfelde er nu fredede, og de er nu overdraget til Holbæk kommune.

⁶Mørkefredning.



Huset på Villavej 6, hvor Ejnar Hertzsprung boede.

Aastrup kalkværk



Aastrup Kalkværk, set fra luften (foto: Tølløse Lokalkiv).

I Elverdamsdalen på højde med Frstrup lå Aastrup kalkværk. Her blev der indtil en gang i tresserne udvundet kildekalk. Kildekalken er dannet over mange tusinde år ved udfældning af kalk og okker fra store kildevæld, herunder Røde kilde ved Hestemølle (i de ældre kilder også kaldet 'Heslemølle' – hesle = hassel). Kalkaflejringen fortsætter stadigvæk, som man kan se, når man følger lærestien langs med Røde kildes rende. (se: Spor i landskabet.)

Jernsalte farver kalken og jordoverfladen rød, som det kan ses mange steder i Elverdamsdalen⁷ især om foråret, når markerne er bare. På grund af den røde farve kaldes Elverdamsdalen øvre del stadigvæk Jerndalen, hvilket må anses for at være det oprindelige navn.

Nogle steder, f.eks. ved Vintre Møller, har kildekalken været så fast, at den kunne skæres ud i blokke

og bruges som byggematerialer, bl.a. til Kirke Sonnerup, Kirke Såby og Tveje Merløse kirke. Denne form for kildekalk kaldes frådsten, og de ældste sektioner af flere middelalderkirker er netop bygget af frådsten.

Senere blev kildekalk først og fremmest brugt til jordforbedring i landbruget. I dag bruges der kalk fra de store kridtlejer på Stevns, og kildekalkforekomsterne i Elverdamsdalen er nu fredede. Kun til istandsættelse og reparation af frådstenskirker må der nu udvindes kildekalk.

Der er formentlig gravet kildekalk omkring Heslemølle fra sidste halvdel af 1800-tallet og frem til 1960.

Selve Aastrup kalkværk synes at gå tilbage til 1900-1920. Det har

⁷Elverdam hed oprindeligt *Ellebrodam* – selve åens navn fremgår ikke af kilderne.

ligget i ådalen, der hvor der går en lille sidevej til højre for Kvarmløsevej lige ved Hesle Mølle. Kalkforekomsten i ådalen er formentlig en af de største i Danmark – her er kalk i jorden over mere end to kilometer i en bredde på 300-400 m, og den største tykkelse er målt til 8 m.⁸

Selve udvindingen

Kalken, som lå i lag på 2-3 meter, blev gravet op med håndkraft, og med tipvogne kørt op til kalkværket. Der lå den i store bunker, så den kunne tørre lidt, og var let tilgængelig, når den skulle leveres til landmændene. En del af kalken blev kørt ind i selve værket, hvor den blev kørt igennem en brændefyret roterovn for at blive tørret. Det skete ved at kalken langsomt under roteringen førtes gennem ovnen, medens der blev blæst varm luft igennem. Når den tørrede kalk kom ud af ovnen, blev den forma-

let til pulver, som blev blæst ind i en stor lagerhal. Den tørrede kalk blev brugt til jordforbedring i gartnerier og som tilsætning til asfalt. Når kalkværket var i gang, fremkom der store støvskyer, som kunne ses langt omkring, og støvet lagde sig på træerne, så de blev hvide.

Selve kalkværket var kun i gang i sommerhalvåret. På Aastrup gemmer man nu et klenodie: en gammel kalksæk med påtrykt tekst. Sækken var brugt som isoleringsmateriale i Louisenlund, og blev fundet, da huset blev nedrevet.

Da der ikke var elektricitet på stedet, blev anlægget drevet af en stor encylindret dieselmotor, som kunne høres langt omkring, når værket var i gang. Kristian Hansen, som er født i 1931 og opvokset på et mindre landbrug et par kilometer fra værket på den anden side af Amtskelrenden, har berettet, at han omkring 1950 med hest



Tipvogn på Aastrup Kalkværk (foto: Kristian H. Hansen).

og vogn hentede kalk til at sprede på marken.⁹

Barndomsminder fra det nedlagte kalkværk og det nærliggende Louisenlund, fortalt af Søren Andersen¹⁰

Vi boede en række år på Louisenlund. Jeg husker Aastrup skoven omkring Louisenlund som en drøm af en skøn natur, med kreaturfolde lige op til vores terrasse og en mergelgrav ude foran køkkenvinduerne. For enden af haven kunne vi fortsætte ad stier og alléen direkte gennem Aastrup skoven og helt op til Aastrup gods ad den selv samme sti, som de fine damer i gamle dage var gået ad, når de skulle til lysthuset Louisenlund og drikke the i salonen.

Når vi søgte ned ad markvejen, kom vi til åen, hvor vi i timevis håbede at fange en fisk eller to. Men oftest havde vi mere held med at fange vinbjergsnegle i skovbrynet, for dem var der dengang mange af i Aastrup skoven.

Brugen af det nærliggende kalkværk var stoppet, så ud over vores familie var området for enden af Aastrup skoven kun beboet af skovens dyr, og en enlig ældre mand, som efter kalkværkets lukning havde stiftet bolig i det tilhørende frokostskur for kalkværkets arbejdere. Her boede han på ca. 15 m² uden moderne faciliteter som toilet, vand og varme. Svend Åge Christoffersen var en stille og

fredsommelig mand, som ofte bød os børn på et bolsje, som han havde indkøbt i Tølløse. Han kørte dertil på sin Puch maxi, der også blev læsset med petroleum til varmeovnen og lidt dagligvarer. Omkring 1980 flyttede han til det nu nedlagte ledvogterhus i Soderup kirkeby.

Når vi tog markvejen i modsat retning, dvs. mod Kvarmløsevej, så passerede vi det nedlagte Kalkværk, som var en perfekt kulisse, når vi unger søgte spænding. For det var jo lidt uhyggeligt at kravle rundt på de knagende trapper til lyden af blikpladernes klappen i vinden. En del af kalkværket indgik i lejemålet af Louisenlund og gav mulighed for, at min mors mand kunne drive sit erhverv som sandblæser. Så hvor det før var kalkstøv, som hvirvlede rundt i luften på de tørre sommerdage, var det nu strand-sandet fra sandblæsningen, som lagde sig i og omkring kalkværket. Hverken kalkstøv eller sand så ud til at påvirke vildtets trivsel, for på markerne omkring Aastrup skoven kunne man tælle dyreflokkene på 15-20 dyr, som hverken lod sig påvirke synligt af os børn, når vi legede, eller af sandblæsningen, som ellers både kunne støve og larme mere end vi unger tilsammen.

⁸Elverdamsdalen og kildekalken, Bent Gottfredsen, udg. Tadre Mølles Venner.

⁹Kilde: Kristian H. Hansen.

¹⁰Kilde: Søren Andersen, som boede på Louisenlund som stor knægt.

Drengeliv på en gård i 1870'erne

"Drengeliv på en gård i 1870'erne - som det levedes på mange mellemstore gårde på den tid" er overskriften på Kristian Jørgensens barndomsindringer, fortalt i 1955, som vi her bringer et uddrag af. Kristian Jørgensen levede 1871 - 1966 og var farfar til Svend Åge Jørgensen, formand for Lokalhistorisk Forening for Tølløse Egnen. Kristian Jørgensen voksede op på Løvegård, en gård på 61 tdl. i Lyngesogn, Sorø amt. Men forholdene adskiller sig næppe meget fra her på egnen.

Ved konfirmationen trådte jeg ind i de voksnes rækker, men førend jeg forlader barndomsminderne, vil jeg dog skildre livet i hjemmet på Løvegården, og til at begynde med vil jeg fastslå, at vi drenge (i alt 4) måtte gøre nytte, så snart vi kunne.

Om vinteren hjalp vi til med fodring af kreaturerne, væltede hø og halm ned fra loftet, postede vand i to store tønder, der stod i stalden, hvorfra det lindedes i krybberne. Vi var med til at give køerne skråning, der var det eneste kraftfoder, de fik den gang, og mange andre småting. Som større drenge måtte vi efterhånden overtage hele pasningen, hjælpe til med tærskning og hakkelsesskæring, og der var

det navnlig den ansvarsfulde bestilling at gå bag ved hesten i dens evindelige omgang rundt, rundt og rundt igen i timevis.

Om foråret måtte vi vogte får og lam, indtil de blev tøjret hen i maj måned. Vi måtte pille sten af jorden og om sommeren flytte og vande kreaturerne, og da der undertiden var langt at trække køerne til vandingsstederne, var det ikke noget lille arbejde, især en varm sommerdag, hvor de ville bisse eller var så tørstige, at det kneb med at holde dem i deres iver efter at nå vandet. Til dette arbejde søgte vi gerne Skomager Hans Sørensens drenge til at hjælpe os, og det gav tillige selskab. Jeg burde måske tilføje, at senere fik vi anskaffet vandtønde og vandkar og kørte så vandet til køerne, og det lattede noget.

I høst var der nok at gøre. Vi var ikke ret store, før fader tog os med ud at slæbe neg sammen, mens han selv stillede dem op i travehøbe. Da vi blev lidt større, måtte vi tage fra i rugen, og kunne vi ikke følge med mejeren, blev vi sat 2 eller 3 dertil. Forårssæden skulle jo nejes op, og dertil kunne vi også hurtigt bruges, og så når indkørslen begyndte, var vores faste plads i laden eller stakken til medhjælp for Rasmus Kludekræmmer, der forestod sammensætningen dér.



Høstfolk (foto: Tølløse Lokalarliv).

Der kunne man godt blive varmet igennem i de trange rum, men varmet var dog høbjergningen, som godt kunne give hovedpine.

Vi børn måtte ikke, som børn nu om dage, køre på læssene hjem, det sinkede for meget, men til gengæld måtte vi køre på hølæsset, der var det sidste læs, der bragtes i hus. Ja, høsten den gang og nu (1955) er jo meget forskellig.

Jeg husker den dag, da vi skulle begynde på rughøsten, der altid modnedes først den gang. Der kunne stilles med 6 mejere, nemlig karlen, der gik foran, dernæst de to indsiddere, der boede i Bloksbjerg (*navnet på indsidderhuset*) og som skulle gøre hver 24 høstdage for huslejen. To pløjemænd, der vistnok ligeledes skulle gøre hver 24 dage for brug af heste

og redskaber til at dyrke deres 5 td. lands huslodder, samt til brændekørsel, og endelig gårdens faste husmand. Til at tage fra var der de to indsidderkoner, 2 piger, drengen og for den 6. måtte vi drenge tage fat. Men også for moder var høsten en travl arbejdsdag, da pigerne jo skulle hjælpe så meget til i marken som mulig. Det var dog kun de dage mejningen af rugen stod på, at pigerne måtte med fra morgenstunden, og der kunne de også hjælpe til den halve time, som mændene brugte før middag til at slibe leerne.

Når høstfolkene havde spist deres davre – sild og fedtebrød og mælk og brød – skulle der smøres frokost, den såkaldte halvdagsmiddag (halvgående middag). Frokosten blev næsten altid, lige-

som midaftensmaden kl. 4 om eftermiddagen, bragt ud til folkene i marken. Og det at smøre mad til 12 høstfolk foruden til familien – fader, moder og børn – var et stort arbejde. Så skulle der laves middagsmad til lige så mange personer, og de stående middagsretter de første 2 høstdage var hønsekødsuppe den 1. dag, og risengrød og klipfisk den næste.

Efter middagsmad og middagsøvn kl. 1½ fik vi i høsten kaffe med et stykke brunt sukker – kandis – til. Kaffe vankede ellers ikke til middag uden om søndagen og så de dage om vinteren, når der tærskedes. Til midaften skulle der smøres lige så meget mad, ligesom der både til frokost og midaften skulle måles snaps ud til mændene. Øllet bragtes ud i et lille anker, der vel kunne rumme ca. 8 liter, og i høsten var det jo det såkaldte gammel-øl, en stærk hjemmebrygning, der havde været lagret 4 – 5 måneder. Det var meget slukkende, men kunne også virke berusende. Hele selskabet drak af det fælles anker, og dette blev fyldt adskillige gange på en varm høstdag.

Endelig skulle moder sørge for aftensmaden til hele den store stab, men det var forholdsvis lettere, da den i høsten bestod af mælk og grød i modsætning til den øvrige tid af året, hvor mælk og brød var den stående aften ret.

Om efteråret var vor faste bestil-

ling at vogte kreaturerne, som efter høst blev sluppet løse og derfor skulle vogtes. Det var et ret ensformigt arbejde, men en stor hjælp var det, at vi havde 2 lukkede marker, hvor de altid blev drevet ind om aftenen, og som ved de øvrige marker var der overalt stængærder. Jeg syntes, at køerne var lettere at vogte den gang, vel nok fordi ingen havde rodfrugter, som køerne kunne lugte og løbe efter.

Der var i grunden kun den grønne rug og de to ledsteder, hvor den offentlige vej gik igennem gårdens lod, der krævede særlig opmærksomhed. Disse lange vogterdages ensformighed søgte man jo at adspredde sig ved leg og selskab med andre drenge og med nabohyrde-drengene, og heldigvis skulle man hver anden dag i skole.

I mit hjem levede vi meget nøjsomt, hvad føde og klæder angår. Om morgenen fik mandfolkene og vi store drenge således bart rugbrød til spegesilden, og der var ikke en al for stor portion sild til hver person, og derefter mælk og brød så meget vi kunne spise.

Til frokost og midaften var fedtemadderne de fremherskende, men middagsmaden var hovedmåltidet bestående af ærter, suppe eller grønkål og jo, så altid med kød og især flæsk til, og der var det navnlig stegt, røget flæsk, der gik igen. Skulle der så kartofler til, måtte vi selv pille dem. Af mælkeretterne, grød, vælling og bol-



Kristian Jørgensen som ældre.

lemælk mindes jeg dels den sure kærnemælksvælling, men særlig bollemælken, hvor de mørke, hår-

de bygmelsboller var min skræk. Sigtebrød og franskbrød var vi ikke forvænt med. Jeg husker, vi kun fik ½ sigtebrød om ugen, - og det spiste fader hovedsagelig, og franskbrød var en endnu sjældnere vare. Jo, til julen blev der købt sigtebrød ind, bl.a. 2 store 10 punds sigtebrød, som det var os drenges bestilling at bære op til gårdens 2 innsiddere. Det var hvad de, naturligvis foruden en spand sødmælk, fik i julegave.

Noter:

Skråning: afskåret foderstof

Travehøbe: kornneg opstillet i større bundter

Neje op: sætte i neg

Meget slukkende: meget læskende

Ledsted: låge i et gærde eller et hegn

Bollemælk: gammel dansk ret bestående af brød eller melboller i varm mælk, drysset med sukker eller kanel.

Kontingent m.v.

Ægtepar: 250 kr. Enlige: 150 kr.

Kontingentet er for et helt år og kan betales ved mødeaftenerne i januar og februar. Der kan også indbetales på bankkonto 4398 5397081 inden 1. marts.

Er der medlemmer, der ønsker transport til møderne? Ring til et af bestyrelsesmedlemmerne, som vil hjælpe med samkørsel.

Medlemmer har gratis adgang til aftenarrangementerne. Kaffe med brød: 30 kr. Gæstebillet: 20 kr.

Løssalgspris på ekstra numre af medlemsbladet: 30 kr.

Travetur på Skuldelev Ås

Lørdag d. 10. maj 2014 byder Lokalhistorisk Forening for Tølløse Egnen på travetur på Skuldelev Ås og besøg ved Skuldelev Havn kl. 11.00-14.00.

Vi mødes på P-pladsen Østbyvej / Kildeskåret 2, 4050 Skibby. Afstanden fra Tølløse er 32 km. Pris

pr. person 20 kr. Traveturen er middelsvær og af ca. 4 kilometers længde. Medbring selv mad og drikke til turen – foreningen giver en morgenbitter eller to.

Tilmelding ikke nødvendig – mød bare op! Er der spørgsmål: kontakt Sv. Åge Jørgensen (tlf. 59161019). Evt. samkørsel: kontakt én fra bestyrelsen.

Skuldelev Ås er Danmarks bedst bevarede ås og er på de højeste punkter 25 m høj. Den er skabt af grus-aflejringer fra smeltevandsstrømme over og under isen i istiden. Skuldelev Ås blev fredet i 1951, da man ville forhindre, at den blev gravet bort – en skæbne, der er overgået andre danske åse. Den fremstår i dag synlig med folde og afgræssede områder, og derfor kan man her finde den naturligt forekommende vilde flora, f.eks. vild merian, soløje, ask-ærenpris og munketulipan.

Efter traveturen kommer vi tilbage til udgangspunktet, hvorefter vi kører i bil til Skuldelev Havn. På en bakke højt over havnen spiser vi den medbragte frokost og nyder den gode udsigt over fjorden, Peberrenden og øen Hyldeholm, som er ejet af en naturistforening. I Peberrenden udgravede man i 1962 fem sænke-ede vikingskibe (Skuldelev-skibene), der i dag befinder sig på Vikingeskibsmuseet i Roskilde.



Stien til toppen af Skuldelev Ås
(foto: Sv. Åge Jørgensen).

Udflugt til Dragsholm Slot

Torsdag d. 12. juni 2014 arrangerer foreningen udflugt til Dragsholm Slot med guidet rundvisning. Vi mødes kl. 18.30 på parkeringspladsen ved slottet. Her vil vi blive opdelt i 2 grupper, der på skift får en rundvisning på Slottet og i Vognmuseet. Pris pr. person: 100 kr. (incl. et let traktament).

Tilmelding senest d. 6. juni til Erik Lausen (tlf. 59185922). Max. antal deltagere 40 personer. Evt. samkørsel: kontakt bestyrelsen.

Kilderne nævner første gang

Draugh i 1313 / 1320 og Draugsholm i 1336. Arkæologiske undersøgelser viser dog, at et forsigtigt årstal for det første Dragsholm kan være 1215.

Draugh eller Drag betyder landtange og betegner den smalle stribe land, der forbandt Odsherred med det øvrige Sjælland. Draget lå øst for Dragsholm (ved Dragsmølle) og var ca. 200 meter bredt. Indtil inddæmningen af Lammefjorden 1873-1943 var Dragsholm Slot omgivet af vand mod øst, syd og vest.



Udflugt til Kongeå-grænsen

Lørdag d. 6. september 2014 er der udflugt til Kongeå-grænsen. Turen arrangeres i anledning af 100-året for udbruddet af 1. verdenskrig, 150-året for tabet af Sønderjylland og 200 året for tabet af Norge.

Vi samler op ved Tølløse Station kl. 07.30 og ved Ugerløse Kirke kl. 07.45. Forventet hjemkomst ca. kl. 19.00.

Dagens forløb: vi holder pause og strækker ben undervejs til Christiansfeld, der er udflugtens første mål. Når vi er ankommet her til, får vi en times guidet byvandring (let sværhedsgrad). Christiansfeld er opkaldt efter Christian VII og grundlagt i 1773 af Den Herrnhutiske Brødre menighed på foranledning af kongens kabinetsmester Struensee. Byen er opført efter en streng byplan og består af en lang række specielle bygninger, som udgør en stor bygningsmæssig kulturarv, og som er kendt langt ud over Danmarks grænser. Kulturministeriet søger netop nu om at få optaget Christiansfeld på UNESCO's verdensarvsliste.

Efter byvandringen spiser vi frokost på Seggelund restaurant. Herefter kører vi til Genforenings- og Grænsemuseet, hvor vi udover at se de udstillede genstande skal høre et foredrag om tiden fra 1864 til genforeningen i 1920. DR-TV har optaget en stor og dyr film om 1864,

som fra d. 27. september vil blive sendt i TV. Så et besøg på museet kan være en god forberedelse til serien.

Efter besøget på museet kører vi til Skamlingsbanken og drikker kaffe. Skamlingsbanken er med sine 113 meter over havets overflade det højeste punkt fra aksen Esbjerg-Kolding til den dansk-tyske grænse. Stedet har i stor udstrækning været brugt til folkemøder i alle afskygninger, og i den forbindelse er der anbragt mange mindesten / -støtter på stedet.

Pris for hele dagen pr. person: 500 kr. (incl. frokost og drikkevarer i bussen). Max. antal deltagere: 52 personer.

Tilmelding senest d. 24. august til Erik Lausen (tlf. 59185922) eller Sv. Åge Jørgensen (tlf. 59161019). Bemærk: tilmelding er først gyldig, når de 500 kr. er indgået på foreningens konto. Ved afbud senest d. 31. august kan man få de indbetalte penge retur. Ved senere afbud kan man kun få pengene tilbage, hvis der er venteliste til turen.

Som en intro til turen beskriver Marina Wijngaard her byen Christiansfeld:

Christiansfeld – en brødre menighed i mere end 240 år!

Den evangeliske brødre menighed kan føres 500 år tilbage til Jo-



Gadeparti fra Christiansfeld.

han Huss, den böhmiske reformator, som led martyrdøden for sin religiøse overbevisning. I 1722 samlede grev Zinzendorf de sidste rester af 'de mähriske brødre' og skabte en række evangeliske småsamfund under navnet Herrnhuterne. De fik bred anerkendelse for deres dygtige og hæderlige håndværkere. Navnet herrnhuter kommer fra den første by, som menigheden grundlagde: Herrnhut - herrens vareretægt.

Det var et kollektivt religiøst samfund, baseret på fællesskabet og alle personlig krav måtte vige for helheden. Den 13. november 1741

besluttede menigheden i Herrnhut, at Kristus var samfundets 'ældste' – menighedens overhoved. Beslutningen blev bekræftet ved lodkastning. Siden og frem til midten af 1800-tallet blev vigtige beslutninger – også beslutninger om ægteskab – truffet ved lodkastning. Det var Herrens vilje, der var det afgørende.

Struensee gav i 1773 brødremenigheden tilladelse til at stifte en fristad på dansk jord. Og det var med velberådet hu, for derved fik den danske stat nytte af de dygtige og arbejdsomme mennesker.

De fik skattelettelser, toldfrihed,

egen domstol, næringsfrihed, og de slap for militærtjeneste og indkvartering.

Der var mange forskellige virksomheder i Christiansfeld: der blev fremstillet kakkelovne og standure; der var sæbesydere og garvere, kandestøbere og pottemagere, som har sat deres præg på mange danske hjem. Nu er kun honningkagebageriet tilbage.

Men det var ikke kun godt håndværk, de bragte til egnen; i den sidste ende kom hernnhuterne også til at påvirke den pietistiske statskirke. Menigheden havde bestemte idéer om opdragelse og undervisning. Bag kirken ligger den gamle drengekostskole – Knabenanstalt. Den har været en af Nordeuropas kendteste og blev først nedlagt som kostskole i 1893, da Christiansfeld var adskilt fra Danmark. Undervisningen foregik efter biskop Johann Amos Comenius' (1592-1670) ret-

ningslinjer for en fremadskridende undervisning i nøje overensstemmelse med barnets udvikling. Og selvfølgelig var der også en pigeskole, som tog imod elever fra hele Skandinavien.

Comenius var langt forud for sin tid og revolutionerede sprogundervisningen ved at bruge modersmålet. Der findes stadigvæk skoler, der følger hans undervisningslære: *'med mildhed at lære alle alt og grundigt'*.

I Søstrehuset boede de ugifte kvinder under strengt opsyn, og enkerne fik husly i Enkehuset. På den centrale plads i byen ligger den enestående kirke eller som den oprindeligt hed *'bedesalen'*. Kirkepladsen har været det åndelige og verdslige centrum. *'Gudsageren'* er kirkegården, hvor alle brødre og søstre hviler under de store lindetræer. Grave bliver aldrig sløffet.



Generalforsamlingen den 13. marts 2014

Til dirigent valgtes Niels Jensen, Skimmede, der konstaterede, at generalforsamlingen var lovlig indvarslet.

På vegne af bestyrelsen aflagde formand Sv. Åge Jørgensen beretning for foreningsåret 2013. Han kunne fortælle, at der i gennemsnit har været 75 personer til aftenmøderne, hvilket må siges at være særdeles flot. På forhånd havde man frygtet medlemstilbagegang som følge af kontingentstigning.

Nogle faldt fra, men mange nye medlemmer kom også til. Så status var en stigning fra 313 til 321 medlemmer ultimo 2013. Sv. Åge Jørgensen fortalte om arbejdet i foreningens fire faste udvalg: arrangements-, økonomi-, bladudvalg og udvalget for offentlig planlægning, samt om hvordan året var gået i Tølløse Lokalkarkiv. Til slut takkede han for den store opbakning fra medlemmerne, og en speciel tak til dem, der hjælper med alt det praktiske i forbindelse med mødernes afvikling. Kasserer Erik Lausen fremlagde derefter regnskabet, der havde



indtægter for kr. 98.614, udgifter for kr. 95.041 og et overskud på kr. 3.573. Herudover indestod der på en mellemregningskonto kr. 4.413, som er sponserpenge fra SuperBrugsen, Tølløse.

Det blev besluttet, at kontingentet skal være uforandret det kommende år.

Herefter var der valg til bestyrelsen.

På valg var Eigil Piil Petersen, John Jeppesen, Grethe Preisler og Sv. Åge Jørgensen, der alle blev genvalgt. Som ny suppleant efter Egon Christensen, der ikke ønskede genvalg, valgtes Carsten Kristoffersen.

Revisor Orla Bodholt blev genvalgt, det samme blev revisor-suppleant Kaj Aage Jensen.

Konstituering

På et bestyrelsesmøde d. 20. marts 2014 konstituerede bestyrelsen sig som følger:

Formand: Sv. Åge K. Jørgensen.

Næstformand: Marina Wijngaard.

Kasserer: Erik Lausen.

Sekretær / protokolfører: Eigil Piil Petersen.

Arrangementsudvalg: Sv. Åge K. Jørgensen (formand), Erik Lausen, Vivian Pihl, Eigil Piil Petersen og Grethe Preisler.

Økonomiudvalg: Erik Lausen (formand), Marina Wijngaard, John Jepsen og Sv. Åge K. Jørgensen (observatør).

Bladudvalg: Inge-Lis Madsen (formand), Marina Wijngaard, Kirsten Lousdal, Grethe Preisler og Carsten Kristoffersen.

Udvalg for offentlig planlægning: Marina Wijngaard (formand), Erik Lausen, Eigil Piil Petersen, Kirsten Lousdal og Carsten Kristoffersen.

Arrangementer 2014

Alle aftensmøder holdes i Aktivitetshuset, Nytorv 14, Tølløse

Mandag d. 5. maj 2014 kl. 19.00

Besøg på Aastrup Kloster med guidet rundvisning. Pris pr. person incl. et let trakterement: 100 kr. Tilmelding senest d. 1. maj til Erik Lausen tlf. 59185922.

Lørdag d. 10. maj 2014 kl. 11.00-14.00

Travetur på Skuldelev Ås og besøg ved Skuldelev Havn

Mødested: Kildeskåret 2, 4050 Skibby. Pris pr. person: 20 kr. Tilmelding ikke nødvendig.

Læs mere om traveturen inde i bladet.

Arrangementer 2014

Torsdag d. 12. juni 2014 kl. 18.30

Udflugt til Dragsholm Slot med rundvisning. Mødested: P-pladsen ved slottet. Pris pr. person: 100 kr. Tilmelding senest d. 6. juni til Erik Lausen på tlf. 59185922. Max. antal deltagere: 40 personer.
Læs mere om udflugten inde i bladet.

Lørdag d. 6. september 2014

Bustur til Konge Å-grænsen. Pris pr. person: 500 kr. Tilmelding senest d. 24. august til Erik Lausen (tlf. 59185922) eller Sv. Åge Jørgensen (tlf. 59161019). Max. antal deltagere: 52 personer.
Læs mere om udflugten inde i bladet.

Søndag d. 7. september 2014 kl. 12.00-16.00

Foreningen deltager ved Det store Theselskab på Holbæk Museum. Alle er velkomne.



Torsdag d. 9. oktober 2014 kl. 19.30

Dan Billeskov, St. Merløse: Mit liv i offentligt rum.

Torsdag d. 13. november 2014 kl. 19.30

Naturfotograf Henrik Just, Vipperød: Fotos fra Skandinavien (natur-, landskabs-, fugle- og pattedyrsbilleder, samt fotos af brune bjørne)

Torsdag d. 11. december 2014 kl. 19.30

Sognepræst Lisbeth Juhl Jørgensen, Gl. Tølløse: julemøde / -hygge

Lokalhistorisk Forening for Tølløse Egnen og Tølløse Lokalarkiv

Formand

Svend Aage K. Jørgensen
Svalevej 1
4340 Tølløse
E-mail: svaakj@tollose.dk
Tlf. 59 16 10 19

Næstformand

Marina Wijngaard
Østergade 20
4340 Tølløse
E-mail: marina@tollose.dk
Tlf. 59 18 58 41

Kasserer

Erik Lausen
Lindestien 5
4340 Tølløse
E-mail: erik@tollose.dk
Tlf. 59 18 59 22

Bestyrelsesmedlemmer

John Jeppesen
Jernbanevej 19
4340 Tølløse
E-mail: john@tollose.dk
Tlf. 51 44 61 07

Eigil Piil Petersen

Fasanvej 7
4370 St. Merløse
E-mail: eigil@tollose.dk
Tlf. 57 80 15 10

Grethe Preisler

Pilevej 90
4340 Tølløse
E-mail: grethe@tollose.dk
Tlf. 59 19 47 57

Kirsten Lousdal

Stærvej 14
4350 Ugerløse
E-mail: kirsten@tollose.dk
Tlf. 21 90 40 07

Bestyrelsessuppleanter**Vivian Pihl**

Pilevej 60
4340 Tølløse
E-mail: vivian@tollose.dk
Tlf. 60 62 71 74

Carsten Kristoffersen

Bakkedraget 14
4340 Tølløse
E-mail: carsten@tollose.dk
Tlf. 31 42 48 84

Foreningens hjemmeside

www.tølløse.dk
webmaster: John Jeppesen

**Holbæk Arkiverne/
Tølløse Lokalarkiv**

Hjortholmvej 9
4340 Tølløse
Tlf. 72 36 70 83 / 72 36 36 24
E-mail: tollose-arkiv@holb.dk

Arkivets åbningstider

Onsdag kl. 13.00 – 17.00

Arkivleder

Inge-Lis Madsen
Nybyvej 62
4340 Tølløse
Tlf. 59 18 68 85
E-mail: ilm@holb.dk